

## ПОСТАНОВЛЕНИЕ

### АДМИНИСТРАЦИИ ГРЯЗИНСКОГО МУНИЦИПАЛЬНОГО РАЙОНА ЛИПЕЦКОЙ ОБЛАСТИ

\_\_\_\_\_ 31.08. \_\_\_\_\_ 2016 г. г. Грязи № 825 \_\_\_\_\_

О подготовке документации по планировке территории (проекта планировки и проекта межевания) линейного объекта: «Строительство системы газоснабжения к заводу по переработке и консервированию картофеля на территории ОЭЗ ППТ «Липецк»

В соответствии со статьями 42, 43, 45, 46 Градостроительного кодекса Российской Федерации, Уставом Грязинского муниципального района Липецкой области, на основании обращения ООО «Белая Дача Липецк», администрация Грязинского муниципального района постановляет:

1. Разрешить ООО «Белая Дача Липецк» подготовку документации по планировке территории (проекта планировки и проекта межевания) линейного объекта: «Строительство системы газоснабжения к заводу по переработке и консервированию картофеля на территории ОЭЗ ППТ «Липецк» (приложение № 1).

2. ООО «Белая Дача Липецк»:

2.1. Разработать документацию по планировке территории (проекта планировки и проекта межевания) линейного объекта: «Строительство системы газоснабжения к заводу по переработке и консервированию картофеля на территории ОЭЗ ППТ «Липецк» в соответствии с техническим заданием (приложение № 2), требованиями действующего законодательства, норм, правил, стандартов.

2.2. Представить разработанную проектную документацию по планировке территории в администрацию Грязинского муниципального района Липецкой области для проверки на соответствие требованиям ч. 10 ст. 45 Градостроительного кодекса Российской Федерации.

2.3. Обеспечить подготовку демонстрационных материалов для проведения публичных слушаний.

2.4. После утверждения передать документацию по планировке территории в отдел архитектуры и градостроительства администрации Грязинского муниципального района Липецкой области.

3. Отделу архитектуры и градостроительства администрации Грязинского муниципального района Липецкой области опубликовать настоящее постановление в газете «Грязинские известия» и разместить на официальном сайте администрации Грязинского муниципального района.

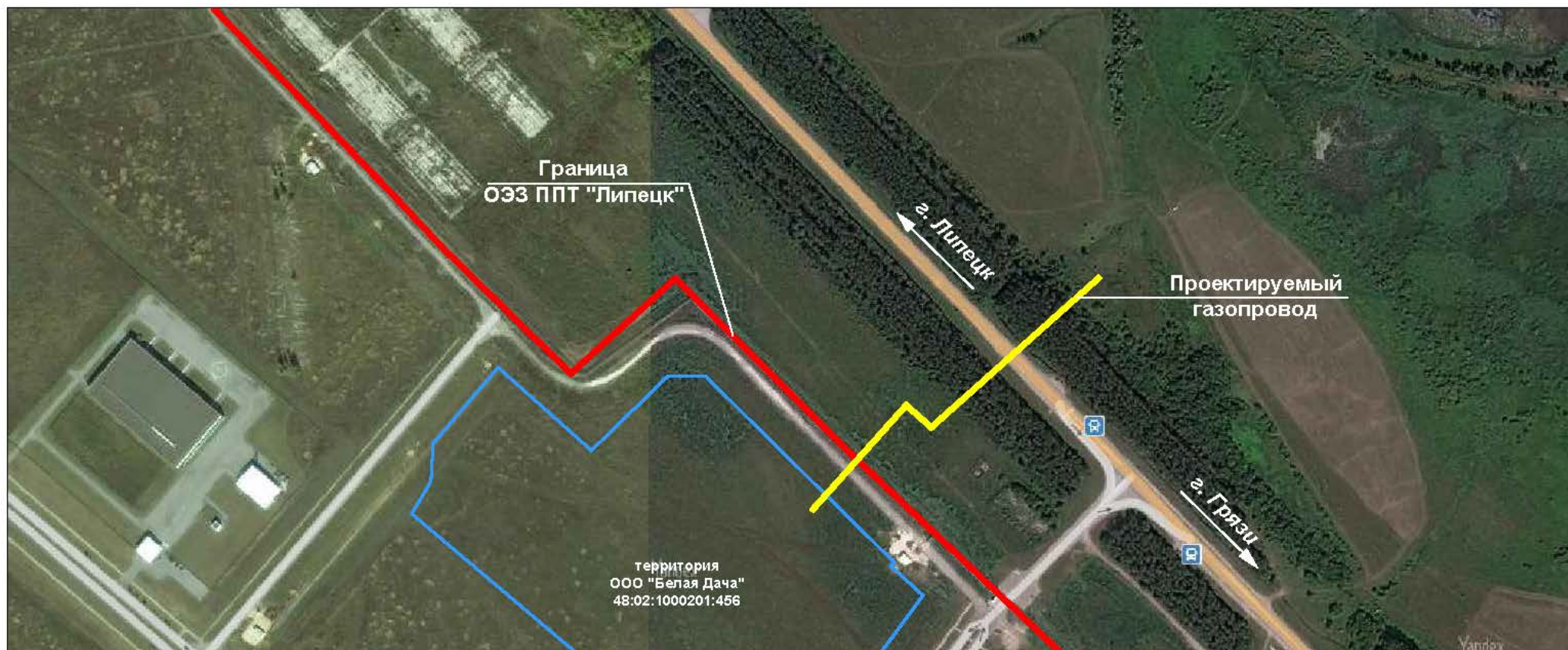
4. Контроль за исполнением настоящего постановления возложить на заместителя главы администрации Грязинского муниципального района Липецкой области В.В.Попова.

Глава администрации Грязинского  
муниципального района В.Т.Рощупкин

Приложение № 1 к постановлению главы  
администрации Грязинского  
муниципального района Липецкой области

от « » \_\_\_\_\_ 2016 г. № \_\_\_\_\_

Схема для подготовки документации по планировке территории (проекта планировки и проекта межевания) линейного объекта: "Строительство системы газоснабжения к заводу по переработке и консервированию картофеля на территории ОЭЗ ППТ Липецк".





Приложение № 2 к постановлению главы администрации Грязинского муниципального района Липецкой области

от « » \_\_\_\_\_ 2016 г. № \_\_\_\_\_

Техническое задание на подготовку документации по планировке территории (проекта планировки и проекта межевания) линейного объекта: "Строительство системы газоснабжения к заводу по переработке и консервированию картофеля на территории ОЭЗ ППТ Липецк".

1. Основание для подготовки документации по планировке территории:

Заявление заказчика, Градостроительный кодекс РФ.

2. Заказчик: ООО «Белая Дача Липецк».

3. Цели подготовки документации по планировке территории (проекта планировки и проекта межевания) линейного объекта: "Строительство системы газоснабжения к заводу по переработке и консервированию картофеля на территории ОЭЗ ППТ Липецк" (далее – газопровод):

- обеспечение процесса архитектурно-строительного проектирования, строительства и ввода в эксплуатацию планируемого газопровода;
- определение зоны планируемого газопровода, с учетом документов территориального планирования;
- определение границ формируемых земельных участков, планируемых для предоставления ООО «Белая Дача Липецк» для строительства газопровода;
- разработка проекта зоны с особыми условиями использования территории, планируемой для размещения газопровода.

#### 4. Нормативная, правовая и методическая база:

Градостроительный кодекс РФ, СП 42.13330.2011 «СНиП 2.07.01-89\*. Градостроительство. Планировка и застройка городских и сельских поселений», Инструкция о порядке проектирования и установления красных линий в городах и других поселениях Российской Федерации РДС 30-201-98, Инструкция о порядке разработки, согласования, экспертизы и утверждения градостроительной документации, утвержденная приказом Госстроя России от 29 октября 2002 года № 150, иные действующие нормативы и технические регламенты.

#### 5. Задание на проектирование.

Разработать документацию по планировке территории (проекта планировки и проекта межевания) линейного объекта: "Строительство системы газоснабжения к заводу по переработке и консервированию картофеля на территории ОЭЗ ППТ Липецк".

Проект разрабатывается на топографической съемке (М1:500, 1:1000) с учетом:

- Генерального плана с/п Казинский сельсовет;
- Правил землепользования и застройки с/п Казинский сельсовет;
- требований технических регламентов;
- схем по развитию инженерной инфраструктуры с/п Казинский сельсовет: схемы газоснабжения, схемы теплоснабжения, схемы электроснабжения, схемы водоснабжения и водоотведения, схемы ливневой канализации;
- существующих и проектируемых инженерных коммуникаций;
- данных по улично - дорожным и транспортным связям и обеспечения подъезда к сформированным земельным участкам, мимо которых предусмотрено прохождение трассы линейного объекта, во время проведения строительных работ.

#### 6. Состав и содержание проекта.

Основная часть проекта планировки и проекта межевания:

1) на чертеже и (или) чертежах планировки территории отображаются:

- действующие и проектируемые красные линии;
- границы элементов планировочной структуры;
- границы проектируемой территории, предназначенной для строительства газопровода;
- линии, обозначающие дороги, улицы, проезды, линии связи, объекты инженерной и транспортной инфраструктур, проходы к водным объектам общего пользования и их береговым полосам;
- наименование существующих улиц;
- границы зон размещения объектов капитального строительства;
- поперечные профили улиц и дорог, с указанием места размещения планируемого газопровода;
- план и продольный профиль трассы с инженерно-геологическим разрезом с указанием пикетов, углов поворота, обозначением существующих, проектируемых, реконструируемых, сносимых зданий и сооружений, трасс сетей инженерно-технического обеспечения, сопутствующих и пересекаемых коммуникаций;

2) на чертеже межевания территории отображаются:

- границы застроенных земельных участков, в том числе границы земельных участков, на которых расположены линейные объекты;
- границы образуемых и изменяемых земельных участков на кадастровом плане территории, условные номера образуемых земельных участков;
- границы зон с особыми условиями использования территорий;
- границы зон действия публичных сервитутов.

Подготовка чертежа межевания осуществляется с выделением земель, необходимых для размещения линейных объектов, т.е.:

- земельных участков, предоставляемых в аренду или установления сервитута.

6.1. Материалы по обоснованию проекта планировки и проекта межевания территории включают в себя материалы в графической форме и пояснительную записку.

1) Материалы по обоснованию проекта планировки и проекта межевания территории в графической форме содержат:

а) схему расположения элемента планировочной структуры (ситуация М1:1000);

б) схему организации улично-дорожной сети, которая должна включать схему размещения территории, предназначенной для размещения планируемого газопровода (М1:1000), схему поперечных профилей улиц и проездов (с раскладкой инженерных сетей) в соответствии с техническими условиями организаций коммунального комплекса от точек подключения до границ земельного участка;

в) схему границ зон с особыми условиями использования территорий (М1:2000);

г) иные материалы в графической форме для обоснования положений о планировке территории, предназначенной для строительства газопровода (М1:1000).

2) Пояснительная записка, содержит описание и обоснование положений, касающихся:

а) характеристики данной территории, предназначенной для строительства газопровода;

б) определения (расчёты, обоснования) параметров планируемого строительства (категория, протяженность, проектная мощность, пропускная способность, основные параметры продольного профиля и полосы отвода и др.);

в) ведомость пересечений трассы линейных объектов с естественными и искусственными препятствиями, ведомость пересечения объектов с автомобильными и железными дорогами и сетями инженерно-технического обеспечения;

г) ведомость земельных участков разных форм собственности и мероприятия по обходу участков или предложения выкупу (аренде данных участков) по трассе линейного объекта;

д) сведения об инженерных коммуникациях, попадающих в зону строительства;

е) защиты территории от чрезвычайных ситуаций природного и техногенного характера, проведения мероприятий по гражданской обороне и обеспечению пожарной безопасности;

ж) иных вопросов планировки и межевания территории.

6.2. Демонстрационные материалы проекта планировки и проекта межевания в электронном виде для проведения публичных слушаний и размещения в сети Интернет.

7. Проектные материалы, в 1 экземпляре на бумажном носителе и в электронном виде (в формате jpg, bmp, tiff, psd, cрт с разрешением не менее 300dpi), а также демонстрационные материалы передаются отделу архитектуры и градостроительства Грязинского муниципального района Липецкой области для хранения, а также размещения на официальном сайте и проведения публичных слушаний по проекту планировки и проекту межевания.